

ボランティア クラブ

超特大号



手話体験コース

手話は、聴覚障がい者のコミュニケーション手段の一つです。名前、挨拶の手話を覚え何かメッセージを送りたいなど、交流を通じて障がいを理解し、コミュニケーションの基礎を学ぶことができます。



使用済み切手整理コース

切手収集を趣味にしているコレクターの方がたくさんいます。きちんと整理することで使用済み切手の業者が買い取ってくれます。たくさん集められた使用済み切手の中には、海外のものや、とても古いもの、普段見たことない素敵な絵柄のものもあります。作業しながら宝探しをしているような気分になりますよ♪



車いす体験コース

2人1組で車いす利用者とサポートする人の両方の立場を体験し、車いす利用者の気持ちを理解するとともに、車いす操作、介助方法を学びます。整備に関しては、利用者の方が気持ちよく、快適に使用できるように整備する体験ボランティアです。



高齢者ふれあいコース

ひとり暮らし高齢者等と地域の皆さんとの交流を目的とし、国分寺市内では10地区で年に5~8回の交流会をボランティアの皆さんの協力を得て実施しています。今回6地区の交流会で体験ボランティアができます！高齢者と一緒に食事をして交流しながら楽しく過ごすことができます♪



ともしび縁日 2015 コース

障がい者の皆さんが自立した生活ができるよう、必要な訓練を行うとともに、就労の場を提供している施設です。ともしび縁日では販売品の製作も体験できるイベントです。障がいのある人のお話を聞き交流しながら、サポート方法、コミュニケーションのとり方をまなぶことができます。

暑い季節はやっぱり

夏ボラでしよう！

- サマー体験ボランティア P1、P2
- スピノフ企画その② P3
- ボランティアステーション一覧 P4、P5
- イベントボランティア Q&A
イベントボランティア一覧 P6
- うえるかむボランティア
情報提供 P7
- 会議室・備品貸出・設置協力先 P8

2015 サマー！ 体験ボランティア

Q&A



体験ボランティアは、夏休みを利用してボランティアを体験してもらう企画です。この体験を通して今後ボランティア活動に参加したり、地域との交流や社会勉強または今後の進路を決めるきっかけ作りなどを目的とし、行っております。

Q 誰が参加できるの？

A 国分寺市内および近隣に在住・在学・在勤の小学生から社会人です。活動先によって対象学年が異なりますので、よく確認してからお申し込みください。

Q お金はかかるの？

A ボランティア活動センターこくぶんじオリジナルプログラム（下表）に参加される方は、500円（資料代）が必要です。

Q 申し込みはいつからできるの？

A 活動の申し込みは、説明会へ参加した方から可能になります。説明会へ参加できない場合は7月5日（日）以降に個別説明（事前予約制）を受けた後から、申し込み可能となります。

Q 活動先はいつ決まるの？

A 申し込み時にその場で決定します。（先着順）
説明会の当日、会場へ到着した順に整理券を配布しますので、お早目にお越しください。ボランティア活動センターこくぶんじオリジナルプログラムに参加される方で18歳未満の方は、保護者の同意書が必要です。（ホームページからダウンロードできます。）



体験の手順

★説明会に行こう！

日時：7月5日（日）
13時30分～15時30分
場所：福祉センター 第一会議室

- ◇上記の日程で説明会を行います。
 - ◇予約制ですので、前日までに電話またはメールにてお申し込みください。
 - ◇必ず体験する本人が出席してください。
 - ◇その場で体験の申し込みをします。
- *保護者の同意書、参加費も忘れずに！

ボランティア活動センターこくぶんじ オリジナルプログラム

プログラム名	活動日時	場所	内容	対象	定員	締切
手話体験コース	7/23（木） 13：00～15：00	福祉センター（戸倉4-14）	手話、聞こえない人との交流	小3～ 親子参加OK	10人	7/15（水）
	7/30（木） 13：00～15：00				10人	7/22（水）
使用済み切手整理体験コース	7/23（木） 8/20（木） 13：30～16：00	本町4丁目シルバーピア談話室（本町4-17）	使用済みの切手整理作業	小中高大社 親子参加OK	10人	前日
	8/14（金） 9/18（金） 13：30～16：00				5人	前日
	8/14（金） 9/18（金） 13：30～16：00					
車いす体験コース	7/25（土） 10：00～12：00	ボランティア活動センターこくぶんじ（東元町3-17-2）	車いすの整備、点検、試乗	小5～ 親子参加OK	5人	7/22（水）
	8/8（土） 10：00～12：00				5人	8/5（水）
	8/22（土） 10：00～12：00				5人	8/19（水）
	9/12（土） 10：00～12：00				5人	9/9（水）
高齢者ふれあいコース	8/7（金） 9：30～15：00	むらさき会 福祉センター（戸倉4-14）	料理を作り、高齢者と一緒に食事して交流する（むらさき会は料理作りなし）	小中高大社 親子参加OK	10人	7/31（金）
	9/1（火） 9：30～14：00	ふれあい会 西町地域センター（西町3-21-1）			3人	8/25（火）
	9/8（火） 9：30～15：00	あずま会 本多公民館（本多1-7-1）			3人	9/4（金）
	9/11（金） 10：00～15：00	きたこい会 北の原地域センター（東恋ヶ窪6-9-11）			3人	9/4（金）
	9/16（水） 10：20～14：00	たちばな会 並木公民館（並木町2-12-3）			2人	9/8（火）
	9/17（木） 9：30～15：00	さつき会 もともとち公民館（東元町2-3-13）			3人	9/10（木）
ともしび縁日2015コース	8/29（土） 9：00～16：00	ともしび工房（西恋ヶ窪4-10-2）	障がい者施設で販売品の製作など	小5～ 社会人	5人	8/22（土）

★活動を申し込もう！

- 2種類の活動方法があります。
- ① ボランティア活動センターこくぶんじオリジナルプログラム
 - ② ボランティアガイドブック2015
- 上記の方法で行きたい活動先が決まったら、申し込みをしましょう！必ず本人が申し込みをしてください。他の方法では受付られませんので、お気をつけください。

★ボランティア体験をしよう！

いよいよボランティア体験♪
決まりを守って、明るく楽しく体験しよう！

★交流会に参加しよう！

前半は、これまでの体験を振り返り、後半は防災のことについて、お話を聞いたり、クロスロードゲーム、防災グッズを作ったりと盛りだくさんです♪

日時：8月30日（日） 13時30分～16時
場所：福祉センター（戸倉4-14） 第一会議室

スピノフ企画『国分寺の未来を語る！』 ～その②クローバー～

【東京経済大学 ボランティアサークル】 クローバー代表 **山口 敦也さん**

インタビュアー 【ボランティア活動センターこくぶんじ センター長】 **北邑 和弘**



2月に行われたシンポジウムでは、大学生代表として国分寺の未来について語ってくださったクローバー代表、山口さん。今日は、ボランティアサークルの活動や今後の目標などについて、ボランティア活動センターこくぶんじ北邑がじっくり伺います。

—きっかけは、何でもいい

北邑 まずは、クローバーが設立した経緯をきかせていただけますか？

山口 3年前に、昨年引退した先輩が立ち上げました。学生がボランティアに入りやすくなり、地域活動に関わりやすくなるような場にしたたい、というのが設立時の想いだと思っています。

北邑 山口さんご自身は、いくつものサークルがある中で、なぜクローバーを選んだのでしょうか？その前もボランティア活動をやってきた、といった経緯があるのですか？

山口 いえ、私は高校までずっと野球をやってきました。大学では野球をしない、と決めたときに、本当になんとなく、ボランティアをやってみようかな、と思ったのです。

北邑 なんとなく……。興味深いですね。他のメンバーはどうなんでしょうね？

山口 動機はそれぞれ、様々です。今年は30人の新生が入ってきました。各サークルを紹介する冊子以外に特別な勧誘はしていないのですが、皆さんその冊子を参考にしたり、先に入った友だちに誘われたりして、入ってきてくれました。ボランティアをずっとやってきた人もいれば、就職に有利だから、という人もいますが、動機は何であれ、ボランティアを始めるきっかけになればよいと思っています。

—様々な人と触れ合う中から

生まれる「何か」

北邑 2月のシンポジウムでは、大学生代表として参加していただきましたね。後で回収した来場者アンケートでは、若い人への関心が高いことが分かりました。あの日参加してみて、どうでしたか？

山口 シンポジウムでは、大学生は第二部の

社会人の方々と一緒に壇上にあがりました。大人の部に入るようになったので、少し緊張してしまいました。が、「大人だけれど学生」という目線もあっていいのだから」という気持ちで参加しました。

北邑 最近の具体的な活動から、まちづくりにへの関わりとして感じたことなどはありますか？

山口 近いところでは、万葉花まつりに参加したことがとても印象的でした。地域の方々が集まる、とてもよいイベントでした。このイベントも他の地域イベントも、運営する方々が高齢化しているという悩みがありました。こうした部分でも学生の力は役に立つのかな、と実感しました。学生だからこそできることで、地域との架け橋になっていければいいなあ、と思います。

北邑 シンポジウムでも話が出ましたが、まちづくりには何が必要だと思いますか？

山口 国分寺に対する「想い」でしょうか。今の大学生が地域と関わりを持つということとは、それほど多くないと思います。でも、自分が通っている大学の地域にボランティアで関わる体験などがあると、ぐっとその場所を近く感じて好きになり、良くしたい、という気持ちも湧いてくるのではないのでしょうか。

北邑 こちらもシンポジウムの第一部で出た話ですが、山口さんはまちにどんな場所があったらいいと思いますか？

山口 そうですね……。いろいろな立場や世代の人が集まって、情報交換できるような場が作れたらよいのではないのでしょうか。いまはどうしても、同じ世代やグループで固まってしまうがちですが、立場がまったく違う人と触れ合うと、たくさんの発見があります。

北邑 それは山口さんご自身の体験でもあるっ？

山口 はい。私の場合はボランティア活動で、普段出会わないような様々な人と一緒になったことで、目に見えない達成感、充実感のようなものを得ました。それが「何」なのか、まだわからないのですが……。

—ボランティアの魅力。

「何か」の発見

北邑 言葉で表すのが難しい「何か」を、得たのですね。そこが、ボランティアを始めて、続けている核なんですね、きっと。そもそも大学生は、放課後の時間の使い方としてはサークル、バイトと、たくさん選択肢がありますよね。その中で、ボランティアを選んだというのはなぜなのでしょうね？

山口 ええ、友だちからも「なんで？」と言われてたりします（笑）でも、その答えはとても難しいんです。しいて言えば、「自分にできることだったから」でしょうか。やってみなければわからないことですが、単純に「ありがと」と言われたとか、そういった、お金や物には換えられない喜びや楽しさがあることは間違いありません。

北邑 なるほど！楽しいからまた次を、と繋がっていくのですね。クローバーとして、そして山口さん個人として、今後考えていることはありますか？

山口 わたしは今3年生です。3年生は12月にサークルを引退することになっているので、個

人的にはそれまでにボランティアの中から、未来に繋がる「何か」を見つけたらいいなと思っています。サークルとしては、ボラセンから声を掛けて頂いているボランティアや講座などにも参加して、国分寺の皆さんにより多く知ってもらえるような団体になれば、と思います。いまの活動はボラセン経由の活動や清掃活動、文化祭での古着回収など、常態化している部分があります。なかなか自発的な企画がないのが現状ですが、少しずつ変えていきたいです。

北邑 現在もクローバーさんの力がいろいろな場所で発揮されていますが、ますますその活動を広げて続けていってほしいと思います。期待しています。今日はどうもありがとうございます。（文中、敬称略）



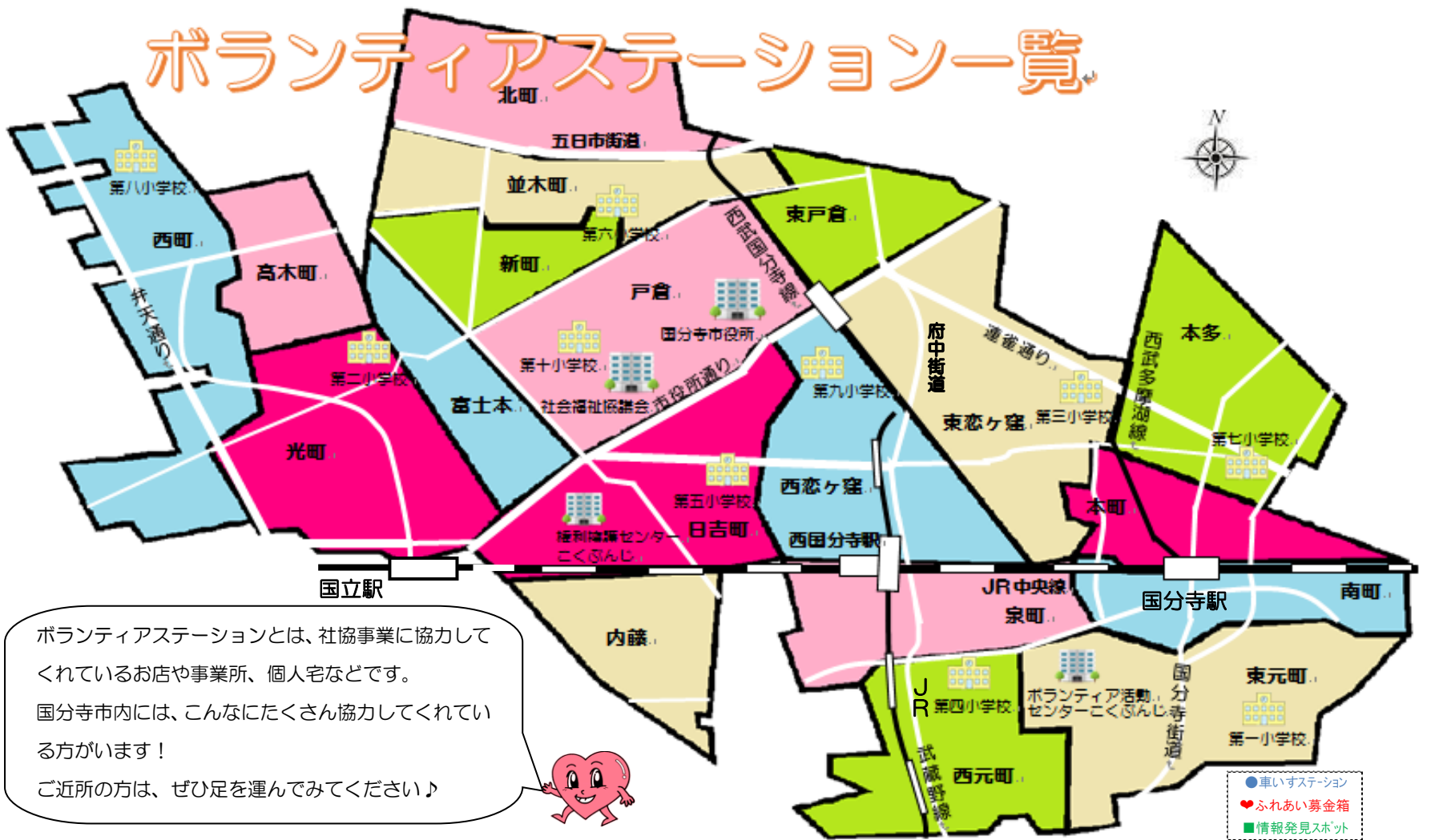
山口 敦也

1994年東京都出身。

東京経済大学3年生。ボランティアサークルクローバー代表。

ボランティア活動センターこくぶんじ運営委員。

ボランティアステーション一覧



ボランティアステーションとは、社協事業に協力してくれているお店や事業所、個人宅などです。
 国分寺市内には、こんなにたくさん協力してくれている方がいます！
 ご近所の方は、ぜひ足を運んでみてください♪



No.	事業所名	住所	電話	協力
-----	------	----	----	----

《南町》

1	竹茂食堂	南町1-9-24		■
2	(株)ヤママツ薬品 銀杏薬局	南町2-1-36 国分寺SGビル1-A		■
3	らいおん亭	南町2-1-36		■
4	らくだデイサービス	南町2-6-12	324-7737	●♥■
5	(株)ブックセンターいとう 国分寺店	南町2-14-13		♥
6	ほんやら洞	南町2-18-3B09		■
7	地域生活支援センタープラッツ	南町3-4-4	323-5637	●■
8	国分寺南郵便局	南町3-13-3		■
9	国際文化理容美容専門学校国分寺校	南町3-22-14		■
10	秀鳳土地(株)	南町3-22-27 第2浜仲ビル1F		■
11	山水堂	南町3-23-3		♥■
12	(有)日之出屋寝具店	南町3-26-33	321-5229	●■

《泉町》

13	(社福)万葉の里 国分寺市障害者センター	泉町2-3-8		■
14	(財)国分寺市健康福祉サービス協会	泉町2-3-8 国分寺市いずみプラザ内		■
15	セブン-イレブン 西国分寺駅前店	泉町2-9-1	324-3755	●
16	国分寺泉郵便局	泉町3-6-7		♥■
17	アマネシ酒店	泉町3-28-11	321-4524	●♥■
18	(有)鳥芳	泉町3-37-25		♥

《西元町》

19	史跡の駅 おたカフェ	西元町1-13-6		■
20	リハセンターやわらぎ・健康の駅	西元町2-16-34 ザ・ライオンズ武蔵国分寺124号	322-7706	●■
21	NPO法人 すまいる	西元町2-17-14	300-2141	●■
22	国分寺市プレイステーション	西元町3-26-35		■

《東元町》

23	すぎもと米店	東元町1-19-15	322-4838	●■
24	もともち公民館	東元町2-3-13	325-4221	●■
25	さわやかプラザもともち	東元町2-5-17		■
26	カフェスロー	東元町2-20-10		■
27	ウノヴィック	東元町3-5-13		■
28	ハート薬局	東元町3-33-1		♥■

No.	事業所名	住所	電話	協力
-----	------	----	----	----

《本町》

29	深田記念館	本町1-6-2 日本キリスト教団国分寺教会内	322-2207	●■
30	野村證券(株)国分寺支店	本町2-12-2		■
31	季楽	本町2-13-7		♥
32	ラゾキッチン	本町2-17-2		■
33	憩いの店 割烹 さがみ	本町3-9-10		♥
34	多摩信用金庫国分寺支店	本町3-11-12		■
35	たけむら整形外科	本町3-11-14 メディカルコア国分寺3F	300-1155	●
36	須田珠算塾(須田宅)	本町3-17-2	321-2786	●■
37	ケア・センターやわらぎ国分寺	本町4-1-2 エスポアール花澤台1階	327-0417	●■
38	国分寺本町郵便局	本町4-7-3		♥■
39	三多摩医療生活協同組合	本町4-12-11	325-0766	●♥■

《本多》

40	行政書士 石井法律事務所	本多1-2-27	301-0605	●
41	NPO法人 ぐりんさいと	本多1-5-3-102		■
42	シンカイ写真館	本多1-6-6		♥■
43	医療法人社団清浩会 杉山歯科医院	本多2-1-16	322-8200	●
44	さつき共同作業所	東元町3-4-19 本多ビル1階		■
45	国分寺本多郵便局	本多5-10-3		♥■

《東恋ヶ窪》

46	特別養護老人ホーム にしき苑	東恋ヶ窪2-22-38		♥■
47	(有)アワーズ	東恋ヶ窪2-34-6	321-4747	●
48	はこ庭	東恋ヶ窪2-36-31		■
49	(社福)浴光会 あじさい苑	東恋ヶ窪3-23-8	300-2088	●
50	(社福)浴光会 国分寺病院	東恋ヶ窪4-2-2		■
51	東恋ヶ窪4丁目自治会(坂本宅)	東恋ヶ窪4-16-2	321-3106	●
52	国分寺東恋ヶ窪四郵便局	東恋ヶ窪4-21-18	323-6007	●♥■
53	東京むさし農業協同組合 国分寺支店	東恋ヶ窪4-23-8		♥
54	JA東京むさし 国分寺ファーマーズ・マーケット ムーちゃん広場	東恋ヶ窪4-23-8		♥■
55	シダックス 国分寺恋ヶ窪クラブ	東恋ヶ窪5-16-5		■
56	東恋ヶ窪6丁目自治会(小林宅)	東恋ヶ窪6-10-24	323-3037	●

●車いすステーション
 ♥ふれあい募金箱
 ■情報発見スポット

No.	事業所名	住所	電話	協力
《西恋ヶ窪》				
57	(有)宮寺酒店	西恋ヶ窪1-38-2	321-5829	●
58	(株)いなげや国分寺西恋ヶ窪店	西恋ヶ窪3-28-1		♥
59	(社福)ななえの里ともしび工房	西恋ヶ窪4-10-2		♥■
60	ラスベガス国分寺店	西恋ヶ窪4-30-7		♥
61	(有)小澤や 麵処 更科	西恋ヶ窪4-30-26		♥

《東戸倉》				
62	コロロETセンター 国分寺教室	東戸倉2-10-34		■
63	NPO法人 暖家	東戸倉2-16-1	326-6540	●♥■

《戸倉》				
64	多摩信用金庫恋ヶ窪支店	戸倉1-3-4		♥■
65	NPO法人 国分寺市手をつなぐ親の会	戸倉1-8-43 千歳サンライズ108号		♥■
66	山村宅	戸倉1-9-29	321-6835	●
67	シルバーサロンOWL(澤田宅)	戸倉1-23-19	323-7735	●♥
68	(社福)けやきの杜 希望園	戸倉4-14-7		♥■
69	(社福)けやきの杜 小規模多機能むさし	戸倉4-41-1	316-8246	●

《日吉町》				
70	(社福)幹福社会ヘルプ協会国分寺	日吉町2-13-26 あずさ館1-B	580-2715	●■
71	Jマート国分寺店	日吉町3-3-9		♥
72	国分寺セントラルゴルフ	日吉町3-20-5		■
73	Yショップ日吉	日吉町3-31-2		♥
74	国分寺郵便局	日吉町4-1-10		■
75	桔梗の会	日吉町4-19-31	323-6366	●
76	(社福)東京聴覚障害者福祉事業協会 クラブかたつむり	日吉町4-29-12	401-0380	●■
77	(社福)心会 うれしのの里	日吉町4-32-6		■

《内藤》				
78	ナイトウ果樹園	内藤1-17-5	572-6003	●■
79	国分寺内藤郵便局	内藤2-9-1		♥■

《富士本》				
80	国分寺富士本郵便局	富士本1-1-20		♥■
81	MOROGORO	富士本1-22-3 国分寺ヴェレージ富士本102		■

No.	事業所名	住所	電話	協力
《新町》				
82	新町地区連合自治防災会(佐藤宅)	新町1-2-5	322-4369	●■
83	東京むさし農業協同組合新町支店	新町2-11-3		■
84	新町地区連合自治防災会(小林宅)	新町2-13-7	324-1654	●
85	(株)エム・エス・シー国分寺支援センター	新町3-25-2	359-5671	●

《北町》				
86	浜木綿	北町2-29-1		♥
87	曹洞宗 妙法寺 (8月より再開)	北町3-1-1	321-3094	●


《並木町》				
88	コミュニティストア かしや	並木町1-26-2	321-0954	●♥
89	NPO法人 国分寺ハンディキャップ運営委員会	並木町3-7-2	321-3901	●
90	(有)デイサービス カーム・なみき	並木町3-25-27	327-6050	●

《光町》				
91	国立駅北口郵便局	光町1-41-6		♥■
92	スリーエフ 国分寺光町店	光町1-45-12		♥
93	(公財)鉄道総合技術研究所	光町2-8-38		♥
94	(社福)けやきの杜 ホワイ急便光町店	光町2-19-12 メビウスプラザⅢ 1F	580-2887	●■
95	国分寺光郵便局	光町3-16-25		♥■

《高木町》				
96	織田島酒店	高木町2-18-32	572-8858	●
97	高島屋 原田酒店	高木町2-1-19	572-2751	●♥

《西町》				
98	つくし文具店	西町2-21-7		■
99	サークルK国分寺西町店	西町3-16-20	576-2300	●■
100	にしまち歯科	西町3-19-2 メンバーズタウン国立18-102	577-1992	●■
101	スリーエフ 国分寺西町店	西町3-21-3		♥
102	国分寺西町郵便局	西町3-26-8		♥■
103	けやき台分譲団地管理組合	西町4-1	536-1751	●
104	弁天町内会(宮下宅) (元 グリコ牛乳販売店)	西町4-25-8	575-2627	●■
105	マツヤ	西町5-29-2	580-1141	●♥■


「車いすステーション」



ご近所で気軽に車いすをご利用いただけるように、市内事業所や個人宅のご協力により、車いすを1~2台置いていただいています。貸出期間は2週間、無料です。

※表では● ※ご利用時は、貸出中の場合もありますので、事前にお電話をお願いします。

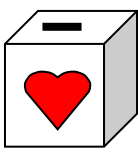
「情報発見スポット」



市内のボランティア情報等を掲載したボランティアクラブの設置や、イベント等のチラシ設置やポスター掲示のご協力をいただいています。

※表では■

「ふれあい募金箱」



誰でも気軽に参加できる福祉募金活動です。市内のお店等にご協力をいただき、レジや入口近くに設置してもらっています。

※表では♥

「ご協力者、大募集！」

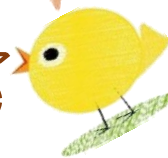
掲載以外にも、ご協力いただける方を随時大募集しています！また、「自動販売機の設置」のご協力も募集しています。設置場所のご協力のみで、設置費用や電気料金等は一切かかりません！お問い合わせをお待ちしています。

イベントボランティア Q&A

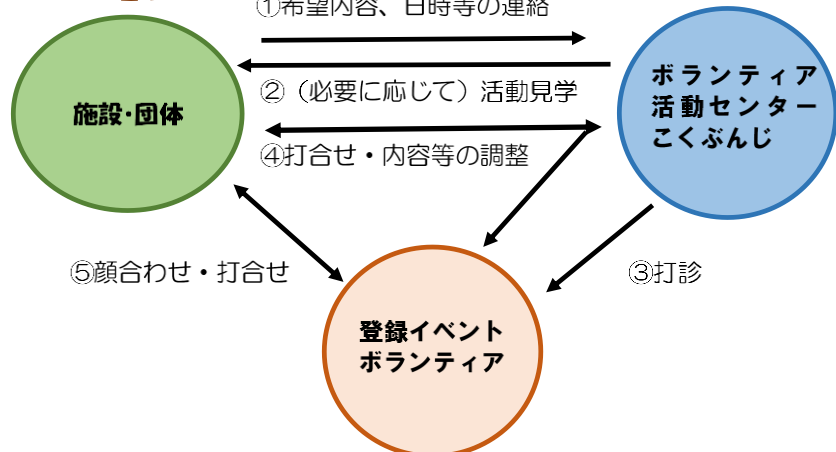


趣味や特技をお持ちの方にご登録いただき、市内の福祉施設や団体からの依頼に応じて披露・協力するボランティア活動です。個人でもグループでも構いません。楽器演奏、ダンス、マジック、書道やフラワーアレンジメントなど、様々な特技を持つ方が活躍しています！

イベントボランティアって？



依頼の流れ



自分の特技も披露したい！
という方は…
まずはボランティア活動センターにお電話の上、来所してください。
あなたの特技を待っている方がたくさんいますよ(^_^)/

※調整には時間がかかりますので、依頼には2か月程度の余裕をもってご連絡ください。
※イベントゲスト一覧は、随時更新しています。最新の内容はお問い合わせください。

イベントボランティア一覧



No.	イベント内容	活動紹介
【音楽関係】		
1	アカベラ	東経大学生アカベラサークル
2	アンサンブル	・女性4名で活動 ・クラシック曲、ポピュラー曲の演奏。
3	アンサンブル	・国立音楽大学 声楽科/教育科を卒業した3人。日曜日のみ活動可。
4	アンサンブル	・ハーモニカ、フルート、ハープのアンサンブル(代表者はハープ担当)
5	ウクレレ演奏	・懐メロ、童謡、唱歌など ・活動可能日はいつでも可(要相談)
6	オカリナ演奏	・女性2名で活動 ・ピアノ演奏もできる。
7	オカリナ演奏	・個人でも複数でも可能(8名まで) ・市内高齢者施設で活動
8	合唱、お話	・大きな絵本なども手作りして作り活動している。高齢者向けで行うことも可能。
9	カラオケ	・高齢者施設等へ出向いてカラオケ ・会員有志の歌謡ショーや入所者にカラオケを歌ってもらう
10	口笛の演奏	・個人(男性)で活動 ・タッピングとウォープリング奏法を用いた口笛の演奏
11	混声合唱	・男女6~7名で活動 ・宗教曲をアカベラで歌う
12	琴	・1ヶ月以上前までに依頼 ・車移動可能
13	詩吟	・にんじんホームにて披露。 ・活動可能日は月曜+不定期
14	大正琴	・女性数名による演奏 ・活動可能日は日曜+不定期
15	蓄音機でのレコード演奏	・個人(男性)で活動 ・蓄音機で音懐かしいレコードをかける。
16	デュオ又はアンサンブル	・基本的に2人で活動。 ・世界の美しい四季の歌、讃美歌を通して心に響く美しいハーモニーを目指している。
17	ピアノと歌	・高齢者施設や障害者施設で活動中。 ・ピアニストも必ず同行(ピアノが必要)

No.	イベント内容	活動紹介
19	ハーモニカ	・13種類のハーモニカを所有。 ・100年前のハーモニカを演奏。
20	ハーモニカ演奏	・男女25名で活動 ・童謡、歌謡曲、唱歌など希望に応じる
21	バイオリン・ピアノの演奏	・バイオリン、ピアノ、クラリネットのアンサンブル。現在5名(男2・女3)。 ・ピアノがある会場でなければ活動できない。(足のあるキーボードであればOK) ・活動可能日は原則木曜日(応相談)
22	バイオリン演奏	・個人(男性)で活動 ・童謡、唱歌、歌謡曲を演奏 ・市外在住のため、できれば交通費希望
24	ピアノ演奏	・個人(女性)で活動 ・ピアノが必要。曲によってはキーボードでも可。
25	フルート演奏	・個人(男性)で活動。 ・一人でも、複数でも活動可能。 ・活動は徒歩圏内
26	フルート演奏	・フルートの演奏(二重奏) ・活動可能な日程は、土曜日(部活があるため要相談)日曜日、祝日(第一、第三日曜日を除く)
27	民謡	・シルバー人材センター会員互助会で構成 ・活動可能日は平日
28	リコーダー	・2ヶ月前までに依頼 ・リコーダー2、3人とギターの演奏も可
29	わらべうた	・小学生とわらべうた、小学唱歌を歌う ・第3土曜日が活動可
【芸事関係】		
30	南京玉すだれ	・所要時間15分 ・マジックも可能
31	パネルシアター(パネル落語)	・個人(女性)で活動 ・パネルシアター落語、南京玉すだれ、英語指導、英語落語、紙芝居
32	バルーンアート ジャグリング	・個人で活動(女性) ・夏休み等長期休みなら相談可
33	マジック	・V.C登録団体。毎月第1・3木曜日が定例会(労政会館)。現在会員28名。
34	マジック	・個人(女性)で活動 ・立川市内のマジックサークルに所属
35	落語	・月曜と土曜が活動日 ・7月と1月は試験のため難しい ・必要備品(座布団、ひもうせん、高座台めくり台、音響設備)⇒無い場合は持参可
36	落語	・参遊亭遊三の孫弟子。 ・落語の座布団のみ依頼者が用意(用意できない場合は応相談)

No.	イベント内容	活動紹介
【ダンス・体操関係】		
37	軽体操指導	・個人(女性)で活動 ・2か月前にはできれば依頼が欲しい。
38	新舞踊	・個人(女性)で活動 ・テーププレイヤー、控室が必要 ・「勝海舟」、「黒田節」など民謡で踊る(1曲5~10分)
39	銭太鼓	・毎月第2、3週の水曜日は定期活動 ・東戸倉からアクセスの良いところならOK。 ・必要備品:マイク(あれば)
40	タップダンス	・タップダンスパフォーマンス ・タップダンス指導、チェアタップ指導、チェアタップ講習会
41	ダンス	・子供&大人のジャズダンス出演 ・活動可能日は月、水、木、日ほか不定期 ・謝礼要(相談の上決定) ・必要備品:CDプレーヤー
42	ピラティス	・初級ピラティスの指導。 ・説明、呼吸法、ストレッチ、7種類のポーズを教え、45分間程度。
43	フラダンス	・女性グループ ・活動可能日は火曜(その他応相談)
44	ヨガ	・ヨガの指導。本来は1.5時間程度のプログラムを組んでいる。
【その他】		
46	英語絵本の読み聞かせ	・小学生を対象に英語絵本の読み聞かせや、英語のこぼれを使って遊ぶ ・活動可能日は平日
47	エプロンシアター	・個人(男性)で活動 ・子どもを対象にしているが、高齢者施設での披露経験もあり。 ・活動可能日は平日 ・必要備品:CDラジカセ
48	折り紙指導	・個人(女性)で活動 ・必要備品:折り紙 ・よつばクリニックにて活動中 ※金曜日基本NG(応相談)
49	切り絵	・個人(男性)で活動 ・カッター等の備品は7名分用意可 ・材料費は100円 ・活動可能日は平日の友引のみ
50	書道	・個人(女性)で活動 ・書道の講師(かな師範)
51	手作りアルバム	・テーブル、写真、はさみが必要。 ・その他の台紙や飾りは用意してくれる。材料のみ購入も可。 ・材料費1人500円以内。

うえるかむ！ボランティア！

詳細はボランティア活動センターこくぶんじまでお問い合わせください。TEL.042-300-6363

プログラム講師ボランティア

- ◆日時：平日のいずれか
10:00～12:00 または 13:00～15:00 ※前後 30 分ほど打ち合わせ・準備の時間があります。
- ◆場所：国分寺すすかけ心療クリニック
(本多 2-3-3 5F)
- ◆内容：デイケアプログラムの講師
- ①単発：華道・茶道・七宝焼・革細工
習字・栄養講座・アロマなど
- ②継続：手芸・身だしなみ・ストレッチ
テーブルマナー・レクなど
※月 1 回程度希望

ギターを教えてくれるボランティア

- ◆日時：いつでも（ボランティアさんの都合で）
- ◆場所：どこでも（依頼者宅・本多公民館など）
- ◆内容：クラシックギターの基礎の指導
- ◆備考：精神障害のある男性からの依頼です。

運営サポートのボランティア

- ◆日時：いつでも
13:30～15:30（応相談）
- ◆場所：平成デイサービスセンター
(東元町 4-16-13)
- ◆内容：お茶出し・利用者の話し相手など将棋ができる方大歓迎！

くぬぎ教室のボランティア

- ◆日時：毎月第 1 日曜日
10:00～15:00
- ◆場所：並木公民館
- ◆内容：知的障害のある方のサポート。レク・外出行事・音楽活動などを行っています。
- ◆備考：半日参加も可。

おもちゃ修理のボランティア

- ◆日時：第 1・3 火曜
10:00～14:00
- ◆場所：奇数月→もとまち児童館
偶数月→ひかり児童館
- ◆内容：おもちゃの修理
- ◆備考：都合のいい日・時間だけでOK
高校生以上で男女年齢不問

お泊りボランティア(女性限定)

- 脳性マヒのハンディをもつ女性（60代）の生活をサポートしてくれるボランティアを募集しています。
- ◆日時：都合良い曜日
21:00～翌 8:00
 - ◆場所：内藤 2 丁目の個人宅
 - ◆内容：話し相手、トイレ介助、着替えの手伝い、洗濯
 - ◆備考：夕食・夜食・朝食の提供可。
入浴も可。ネコを 1 匹飼っています。交通費・小遣い程度の謝礼あり。初めのうちはベテランボランティアがサポートします。



車いす介助のボランティア(女性限定)

- ◆日時：随時（利用者からの依頼日）
- ◆場所：ディズニールランド・デパートなど
- ◆内容：外出時の車いす介助・お話し相手



情報発信中

ボランティア活動センターこくぶんじでは次のような情報発信を行っております。
ぜひチェックしてみてください♪

Twitter フォロワー募集中です！



地域のさまざまな情報をリアルタイムにおとどけできるようつぶやいています！



ボランティア活動センターこくぶんじ

職員日記 日々更新中！

ボランティア募集情報や地域の情報、ボランティア活動センターのこと、ちょっとしたつぶやきを日々更新しています。ここでしか見られない情報もありますので、ぜひチェックしてみてください！コメントもお待ちしております♪



<http://blog.canpan.info/kokubunjivc/>

ボランティア活動 ガイドブック 2015 年度版完成しました！

ボランティア活動ガイドブック 2015
ふたつ！ボランティアの未来へ

国分寺市内でボランティア活動をしたい方のために、ボランティア活動センターでは、ボランティア活動ガイドブック「ようこそ！ボランティアの家へ」を作成・配布しています。
国分寺市内の福祉施設・団体をはじめ、ボランティア活動センターに登録しているボランティア・市民活動団体、いきいきふれあいサロンの情報を掲載。どんな活動があるの？そもそもボランティアって何？自分にも参加できるグループあるのかな？ボランティアって何してるの？そんな声に答えるためのガイドブックです。
ボランティア活動センターおよび社協事務局で配布する他、ホームページから閲覧することもできます。ボランティア活動に関心のある方は、ぜひ一度お手に取ってご覧ください。

お 知 ら せ

レンタル♪ イベント機器

社協では、地域福祉活動推進を目的に、ポップコーン機や発電機等の備品の貸し出しを行っています。(地域ふれあい活動備品)

〔貸出対象〕(1) 自治会・町内会・老人クラブ (2) ボランティア活動センターこくぶんじの登録団体 (3) ボランティア活動センターこくぶんじのいきいきふれあいサロン登録団体 (4) 社協会長が認める者

対象団体は、備品使用要件にかかる費用を除き原則無料です。対象団体以外の一般団体への備品貸出しについては、利用料をいただきます。貸出期間は最長5日間です。予約は、使用月の属する3ヶ月前の初日から受け付けます。ご利用の際は、所定の手続きがありますので、ボランティア活動センターこくぶんじまでお電話ください！



品名	数量
ポップコーン機	2台
わたがし機	2台
かき氷機	2台
発電機(EU16i 16A インバーター) ※ガソリンを満タンにして返却	2機
テント(簡易式:H1.7m×W2.6m×D2.6m)	2張
着ぐるみ(カエル、うさぎ、いぬ) ※クリーニングして返却	各1体
プロジェクター	1台
スクリーン	1台
サンストッカー(飲料冷却ボックス)	1台
寸胴鍋	3つ
ドラムコード	2台

車いすを貸出 しています!



ご利用ください! 会議室



高齢・障がい・疾病・傷害等の理由で車いすの必要な方に、通院外出等、日常生活の利便性を図るために車いすの貸与と事業を行っています。貸出場所は、①社会福祉協議会事務局、②ボランティア活動センターこくぶんじ、③市内の車いすステーションです。事務局とボランティア活動センターこくぶんじでの貸出期限は、最長で3ヶ月間です。車いすステーションは2週間です。

ボランティア活動センターこくぶんじの2階会議室の貸出を行っています。ボランティア登録団体は無料、一般団体には一部有料にて貸出します。「会議をしたくても場所がない・・・」とお悩みの方、ぜひご活用ください。パーティションを外すと最大30名でご利用いただけます。また、木曜日はフリースペースですので、予約なしでのご利用ができます。【定員】 会議室A=18名 会議室B=12名

ボランティアクラブ 協力店・施設

今回は「超特大号」ということで全世帯に配布していますが、通常は以下の協力店・協力施設に設置しております。次回秋号(10月15日発行)からは、ぜひチェックしてみてください♪ また、ご協力いただいております店舗・施設の皆様、いつもありがとうございます。

公立保育園/児童館・学童保育所/子ども家庭支援センター/こくぶんじ市民活動センター/地域センター/いずみホール/第一～十小学校/第一～五中学校/図書館、公民館/ひかりプラザ/市民スポーツセンター/市民プール/市民課 北口サービスセンター/けやきの杜 希望園/ケアセンターやわらぎ国分寺/野村証券国分寺支店/多摩信用金庫国分寺支店・恋ヶ窪支店/秀鳳土地/山水堂/健康福祉サービス協会/万葉の里/地域生活支援センタープラッツ/さつき共同作業所/ともしび工房/さわやかプラザもとまち/うれしのの里/プレイステーション/市内郵便局/クラブ「かたつむり」/コロロETセンター 国分寺市ET教室/三多摩医療生活協同組合/国分寺市手をつなぐ親の会/にしき苑/国分寺病院/シダックス 国分寺恋ヶ窪クラブ/国分寺セントラルゴルフ/マツヤ/シンカイ写真館/らくだデイサービス/NPO 法人 すまいる/らいおん亭/つくし文具店/カフェスロー/おたかふえ/ウノヴィック/すぎもと米店/はこ庭/MOROGORO/ぐりーん・さいと みのりの庭/ほんやら洞/ラヂオキッチン/竹茂食堂/银杏薬局/日之出屋寝具店/リハセンターやわらぎ・健康の駅/ハート薬局/深田記念館/JA東京むさし国分寺ファーマーズ・マーケットムーちゃん広場/NPO法人暖家/ヘルプ協会/ホワイト急便光町店/国分寺市社会福祉協議会/ボランティア活動センターこくぶんじ/権利擁護センターこくぶんじ/国際文化理容美容専門学校国分寺校/アマネシ酒店/サークル K 国分寺西町店

編集後記 久々に大学の敷地に足を踏み入れました。若人たちがまぶしかったです!(T.A)

「ボランティアクラブ」は年4回発行です。より良い紙面作りをめざすため、皆様のご意見・ご感想を募集しています!掲載したい情報がある方も募集しています。次号は、10月発行予定です。お問い合わせ・申し込みは、特別な記載がない限り「ボランティア活動センターこくぶんじ」まで
【発行】社会福祉法人 国分寺市社会福祉協議会
／ボランティア活動センターこくぶんじ

〒185-0022 国分寺市東元町 3-17-2

開設日: 月～土曜日(日曜、祝日を除く) 9:00～17:00

TEL: 042-300-6363 FAX: 042-300-6365 E-Mail: center@ko-shakyo.or.jp

HP: <http://www.ko-shakyo.or.jp/vc> ブログ: <http://blog.canpan.info/kokubunjivc/>

Twitter: https://twitter.com/kokubunji_vc

本誌は、平成26年度歳末たすけあい・地域福祉活動募金・翌年度使用分を財源の一部として作成しました。

ご意見お聞かせください

今後の企画・編集の参考のために、ご意見・ご感想などお寄せください。毎号抽選で5名の方に記念品を進呈いたします。当選者は発送をもってお知らせいたします。

<http://www.ko-shakyo.or.jp/enquete.htm>

↑↑こちらまでアクセスしてください

